

### Elastepur9019

### Elastepur9019 EG

#### Общее описание

Elastepur9019 - термополиуретан на основе полиэстера. Базовая версия предназначена для литья под давлением таких изделий как подошвы спортивной обуви, колеса, просеивающие элементы, маски и технические изделия. Версия с обозначением "EG" предназначена для экструзии шлангов, профилей, лент и пленок.

#### Типовые химико-физические свойства

*Приведенная ниже информация не предназначена для использования в качестве технического описания при продажах*

Параметр	Типовое значение	Единица измерения	Метод оценки	
Удельный вес	1.20	гр/см <sup>3</sup>	DIN 53479	
Твердость	90	Шор А	DIN 53505	
Потери при истирании	30	мм <sup>3</sup>	DIN 53516	
Модуль упругости при растяжении	50%	6.4	DIN 53504	
	100%	7.8		
	300%	18.6		
Прочность на растяжение	55,2	Н/мм <sup>2</sup>	DIN 53504	
Относительное удлинение при разрыве	580	%	DIN 53504	
Прочность на разрыв	101	Н/мм <sup>2</sup>	DIN 53515	
Температура размягчения по Вика	104	°С	ISO 306	
Остаточная деформация при сжатии	70 часов/23°С	24	%	DIN 53517
	22 часа/70°С	45	%	DIN 53517

Настоящий технический паспорт был составлен на основе наших наилучших знаний на данный момент, но вышеупомянутые данные не должны публиковаться в качестве технической спецификации материала, использованного в готовой продукции.

Редакция :M4Y23

Информация, представленная в настоящем паспорте, является достоверной, однако не дает каких-либо гарантий. Она основана на нашем опыте, отражает результаты, полученные в нашей лаборатории, но не обязательно указывает на характеристики конечного продукта. Мы не несем ответственности за результаты, полученные при использовании нашей продукции, а также за любые убытки или несчастные случаи, которые могут возникнуть в результате их использования. Наши предположения не освобождают вас от обязанности проверять их достоверность и проверять наши продукты как для вашего технологического процесса, так и для конечного использования. EUROGOMMA не берет на себя никаких обязательств в отношении предоставленных описаний и информации или полученных результатов, поскольку ответственность за производственные испытания и эксплуатационные характеристики конечного продукта лежит на пользователе. Вся выпускаемая нами продукция реализуется в соответствии с нашими общими условиями продажи. Мы не предоставляем никаких гарантий, явных или подразумеваемых, включая, но не ограничиваясь ими, товарную пригодность и пригодность для определенной цели или использования.

Характеристики, указанные в данном техническом паспорте, определены на основе изучения образцов, полученных из инжектированных тестовых пластин. Данные характеристики представляют собой средние значения параметров, которые были обобщены на основе данных значительного числа производственных партий.

Даже если бы мы гарантировали постоянство качества продукции, произведенной из материала Elastepur, мы могли бы периодически выпускать обновленные версии этого технического паспорта и, следовательно, изменять соответствующие технические спецификации, публикуемые при продажах.

Указанные в настоящем паспорте международные стандарты должны использоваться в качестве справочных документов для проведения различных испытаний. При этом, выбор доступных вариантов и любые возможные изменения указаны в наших соответствующих внутренних стандартах.

Соединения, пригодные для экструзии, обозначаются буквенным кодом EG или AE, указываемым в конце названия вещества. Поэтому, для производства методом экструзии заказывайте вещества, в названии которых присутствуют данный буквенный код.

#### **Хранение и стабильность**

Elastepur 9019/9019EG поставляется в виде обычных гранул и расфасован в мешки по 25 кг или октабины по 500 кг и 1000 кг.

Elastepur 9019/9019EG следует хранить в оригинальной герметичной упаковке в сухом и хорошо проветриваемом месте, не допуская попадания прямых солнечных лучей.

Срок годности Elastepur 9019/9019EG составляет 6 месяцев с даты поставки конечному потребителю при хранении в оригинальной герметичной упаковке и в надлежащих условиях.

#### **Безопасность**

Продукт не считается опасным, тем не менее, мы рекомендуем ознакомиться с паспортом химической безопасности вещества перед его использованием.

#### **Рекомендации по обработке**

Перед обработкой вещество необходимо высушить при температуре 80°-90°C в течение 3 часов, предпочтительно с использованием осушителя воздуха при температуре точки росы ниже -30°C

Рекомендуемый температурный профиль при формовании

<b>Зона</b>	<b>Температура</b>
<b>1</b>	<b>185°C</b>
<b>2</b>	<b>190°C</b>
<b>3</b>	<b>195°C</b>
<b>сопло</b>	<b>190°C</b>

Редакция :M4Y23

Информация, представленная в настоящем паспорте, является достоверной, однако не дает каких-либо гарантий. Она основана на нашем опыте, отражает результаты, полученные в нашей лаборатории, но не обязательно указывает на характеристики конечного продукта. Мы не несем ответственности за результаты, полученные при использовании нашей продукции, а также за любые убытки или несчастные случаи, которые могут возникнуть в результате их использования. Наши предположения не освобождают вас от обязанности проверять их достоверность и проверять наши продукты как для вашего технологического процесса, так и для конечного использования. EUROGOMMA не берет на себя никаких обязательств в отношении предоставленных описаний и информации или полученных результатов, поскольку ответственность за производственные испытания и эксплуатационные характеристики конечного продукта лежит на пользователе. Вся выпускаемая нами продукция реализуется в соответствии с нашими общими условиями продажи. Мы не предоставляем никаких гарантий, явных или подразумеваемых, включая, но не ограничиваясь ими, товарную пригодность и пригодность для определенной цели или использования.

## Рекомендуемый температурный профиль при экструзии

Зона	Температура
1	190°C
2	195°C
3	205°C
4	200°C
адаптер	190°C
разрушение	185°C

Поскольку на тип используемой машины влияют условия обработки и последующее оборудование, приведенную выше информацию следует рассматривать только как ориентировочную.

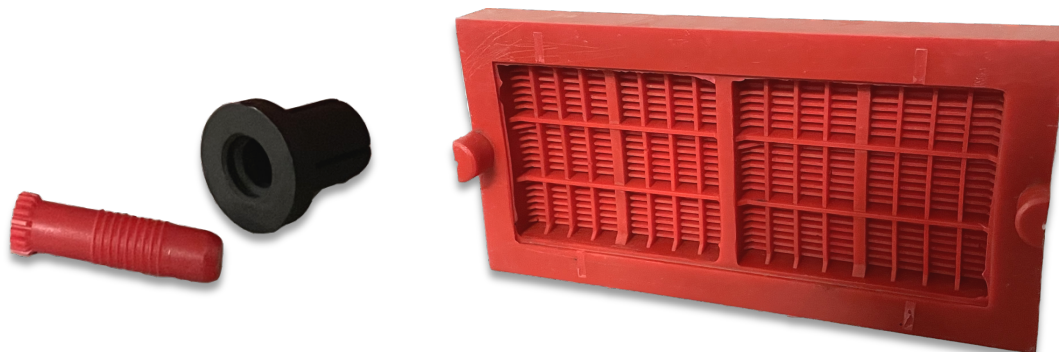


ООО «ЕВРОГОММА-РАША» с 2007 г.

456671, Россия, Челябинская область, Красноармейский район, КМ 16-й (автодорога Челябинск-аэропорт тер.), д.1, оф.2.

Тел.: +7 (351) 242-05-45

Электронная почта: [info@egr1.ru](mailto:info@egr1.ru)



Редакция :M4Y23

Информация, представленная в настоящем паспорте, является достоверной, однако не дает каких-либо гарантий. Она основана на нашем опыте, отражает результаты, полученные в нашей лаборатории, но не обязательно указывает на характеристики конечного продукта. Мы не несем ответственности за результаты, полученные при использовании нашей продукции, а также за любые убытки или несчастные случаи, которые могут возникнуть в результате их использования. Наши предположения не освобождают вас от обязанности проверять их достоверность и проверять наши продукты как для вашего технологического процесса, так и для конечного использования. EUROGOMMA не берет на себя никаких обязательств в отношении предоставленных описаний и информации или полученных результатов, поскольку ответственность за производственные испытания и эксплуатационные характеристики конечного продукта лежит на пользователе. Вся выпускаемая нами продукция реализуется в соответствии с нашими общими условиями продажи. Мы не предоставляем никаких гарантий, явных или подразумеваемых, включая, но не ограничиваясь ими, товарную пригодность и пригодность для определенной цели или использования.